

INTERROGANTS SOBRE EL PRIMER PRELUDI DE CHOPIN

per Narcís BONET

L'interpretació del 1^{er} Preludi de Chopin, quan ens el mirem de prop, planteja un cert nombre de problemes que han passat desapercebuts per la majoria d'intèrprets.

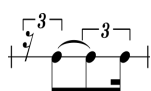
El primer record que en tinc data dels anys 50, arran d'un concert de Julius Katchen al Palau de la Música de Barcelona, interpretant els 24 Preludis. Recordo la impressió com d'un fugaç cop de vent emportant-se la pàgina del 1^{er} Preludi, sense haver pogut tenir el temps d'escoltar-lo. Vaig comentar aquesta impressió amb un vell pianista polonès, Auguste de Radwan (1867-1957) que havia conegut a París i que li agradava parlar-me dels seus records de joventut: havia conegut a Brahms i, de petit, havia tocat davant de Constance Gladkowska, l'estimada polonesa de Chopin... Radwan va dir-me: « Aquest Preludi sempre es toca massa de pressa. » I cada vegada que sentia aquest prodigiós Preludi, tocat massa de pressa, no podia evitar de sentir un cert sentiment de frustració.

I vet aquí que un dia, no fa pas gaire temps, mirant de prop la partitura d'aquesta petita meravella, de cop i volta em va sobtar l'inhabitual enunciat del compàs: 2/8. Jo no sóc musicòleg ni especialista de Chopin, però confesso que mai havia trobat cap altre obra de Chopin escrita en aquest compàs. Per a indicar el caràcter, Chopin precisa: *Agitato*; però, *agitato* no vol pas dir *Vivace*, ni *Presto*, ni *Allegro molto*. La indicació *Molto agitato* la trobem en els Preludis n^o 8 (en 4/4) et 22 (en 6/8), on les unitats de temps (negra i negra amb punt, respectivament) no són, tanmateix, tan ràpides...

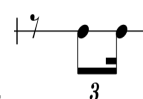
Més enllà, en el compàs 17, Chopin indica *stretto*, i en els 3 compassos següents, en lloc de les 6 semi corxeres, hi eixampla, contradictòriament, un cinquet, difícil d'encaixar amb els altres valors rítmics del compàs.

Aquest ritme de cinquet es reproduïx encara 3 vegades més (compassos 23, 25 i 26).^{*} Al final, el darrer acord de la peça no està escrit en forma d'arpegi, com en els Preludis n^o 2, 3, 5, 8 o 22, sino que està repartit regularment entre les 6 semicorxeres del compàs.

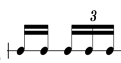
A partir d'aquestes constatacions podem imaginar que el fet d'haver escollit el compàs de 2/8 indica que es tracta d'un compàs de dos temps, a la corxera, malgrat el ritme harmònic que correspondria a la negra, per tant, a un temps. Tanmateix, la primera síncopa, després del silenci de semicorxera al tenor:



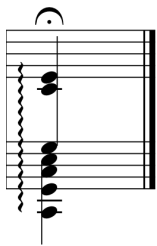
i el seu eco, també en síncopa a l'octava, i al soprano:



^{*} Observem que, en la seva edició, Alfred Cortot suprimeix el cinquet i el substitueix per:



ens confirmen en l'idea de que es tracta certament d'un compàs de dos temps. A més, aquesta extraordinària doble síncope passa completament desapercibuda en un compàs executat massa ràpidament a un temps ! I són, precisament, aquestes dues síncofes successives que produeixen el caràcter *agitato* de l'obra. Aquesta agitació es manifesta encara més amb l'arribada dels compassos amb els cinquets, on Chopin, al suprimir el silenci, estreny el compàs (d'aquí ve la indicació *stretto*) i, com que no gosa canviar de compàs (cosa que no es feia en la seva època), en lloc d'escriure simplement : 5/16, posa un cinquet, que de fet alentiria contradictòriament la velocitat de les 5 semicorxeres ! Aquests 6 compassos on Chopin introdueix el cinquet, presenten, a més, un interès particular sobre la forma del Preludi. En efecte, aquesta peça conté exactament 34 compassos. Repartits en 4 períodes de 8 compassos, més el compàs conclusiu, el Preludi hauria de sumar, doncs, 33 compassos. És evident que Chopin hauria pogut reduir els dos darrers compassos en un sol compàs, amb la notació arpegiada de l'últim acord :



Però Chopin ha mantingut les 6 semicorxeres de l'arpegi, afegint així, aparentment, un compàs suplementari. De fet, aquest compàs suplementari queda compensat per les 6 semicorxeres dels 6 compassos dels cinquets, és a dir, dels 6 compassos de 5/16 !

Si m'he permès de criticar el que per a mi és un error d'interpretació molt freqüent en aquest Preludi, és just també que cerqui i expliqui les causes que han pogut produir aquest error : d'una part, la indicació *Agitato*, i també la força del ritme harmònic de la negra corresponent, per tant, al compàs d'un temps, i d'altra part, el caràcter arpegiat de l'acompanyament que condueix inconscientment a la supressió del contratemps de la melodia, recolzada sobre el temps fort i precedida pel baix, com passa molt sovint en la música. De manera que el que acostumem a sentir en les interpretacions corrents correspon, no pas a la realitat de la notació rítmica de Chopin, sinó més aviat a :

(compàs compost a 1 temps, a la ♩.)



que donaria la raó a certes teories que defineixen la síncope i el contratemps com un « desplaçament del temps fort » quan, per mi és un « reforçament del temps feble » !

Heus aquí, la notació que em sembla traduir de la manera més fidel possible la intenció de Chopin :

Agitato

mf

7 *cresc - - -*

14 *scen - - - do - - -*

21 *p*

27

Per aconseguir el difícil control rítmic de l'execució d'aquest Preludi (a 6/16 o 5/16),
aconsello de treballar-lo, comptant les semicorxeres de cada temps, i seguint les etapes
següents :

1 - tocar només el baix i l'acompanyament de la mà dreta :

(♩. = 120)

2 - baix i soprano (síncope superior en el temps feble) :

3 - baix i tenor (síncope inferior en la part feble del temps fort):

4 - baix, tenor i soprano (ambdues síncopes a la vegada)

5 - baix, tenor, soprano i acompanyament de la mà dreta :

6 - Totes les parts, segons la partitura (novament transcrita) de Chopin.